

I FEEL
SLOVENIA

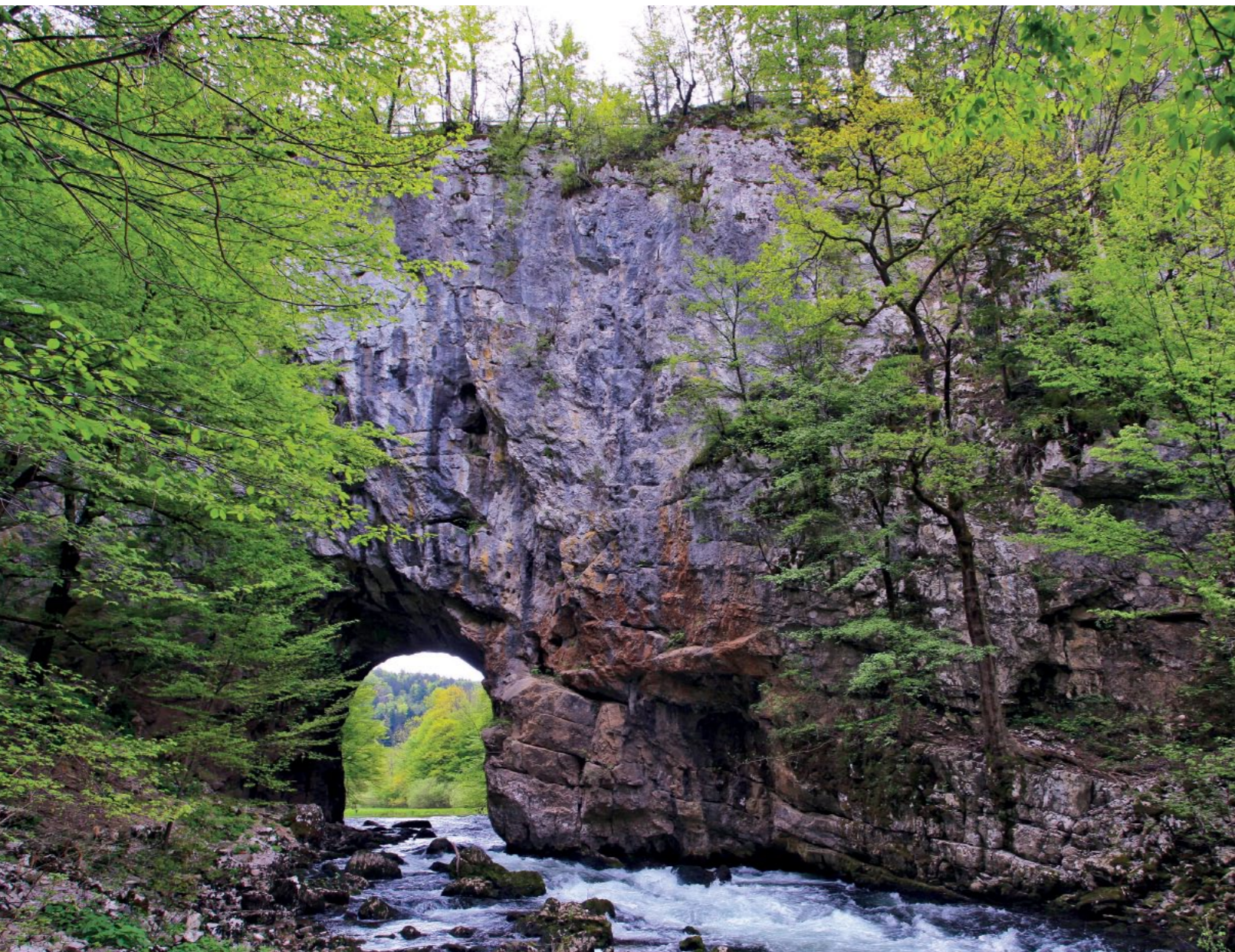


I DUE VOLTI DI UN MONDO

Patrimonio naturale del Carso Verde

it





Grande ponte naturale a Rakov Škocjan

In seguito al crollo del soffitto della grotta, oggi fa parte di una pittoresca dolina di crollo, lunga più di due chilometri e larga 300 metri, ai piedi degli Javorniki. La valle del fiume Rak è un monumento naturale di importanza nazionale e fa parte del Parco regionale della Notranjska.

In copertina:

in alto, lago intermittente di Cerknica (Cerkniško jezero) con il Slivnica (1114 m) sullo sfondo, in basso, canyon del fiume Pivka, creatore di tutte le grotte del sistema di grotte di Postojna e Planina che ha portato la fama del carso classico in tutto il mondo.

Acqua, pietra ... e tempo

Benvenuto, viandante, nel meraviglioso regno del Carso Verde! Nell'abbraccio dei vasti boschi e pascoli ti attende un affascinante mondo di fenomeni carsici, di fragorose acque sotterranee e rilassanti acque superficiali.



È giunto il momento, concediti un po' di tempo, perché, mi devi credere - da queste parti il tempo da sempre scorre più lentamente. Come l'acqua che lascia il grebbo del verde mondo degli altipiani e delle montagne carsificate, ricoperti da boschi di abeti rossi e faggi, che scende per le vallate e le pianure in quantità tali da prima inondarle, e poi perdersi nel sottosuolo attraverso il suolo permeabile di carbonato, lasciando dietro di sé un paesaggio di pittoreschi pascoli e insoliti fenomeni carsici.

Per molti la storia inizia qui - nel meraviglioso mondo sotterraneo, ricco e misterioso. Una volta varcata la sua soglia, le cose si capovolgono, e tu ti rendi conto del fatto che il vero paradiso si trova sotto la superficie.

Sia il sottosuolo che i polje carsici e i boschi più in alto sono la casa di una vasta gamma di specie di piante e animali: ben più della metà del Carso Verde è così inserita tra le aree protette Natura 2000.

Con il tuo atteggiamento di rispetto verso la natura, da noi sei un ospite più che benvenuto! Imbocca i sentieri che portano nei più misteriosi angoli del Carso Verde, scegli da solo come lasciarti sedurre - a piedi, in bicicletta, in sella ad un cavallo oppure con la canna da pesca.

Il Brillante e gli altri valori

Il Brillante, la concrezione più bella delle Grotte di Postumia, sorge nel luogo, dove attraverso il soffitto l'acqua gocciola più intensamente e in modo uniforme. Dall'acqua che scorre lungo la tonda sommità della stalagmite - concrezione che sale dal pavimento - costantemente e uniformemente si deposita uno strato fine di calcite pura, perciò il Brillante è bianco e splendente. Accanto ad esso sorge una colonna ornata in stile barocco. Nella Sala del Brillante, la calcite ha creato anche altre forme interessanti. Sulle pareti, si possono ammirare le cortine di calcite nonché una cascata di calcite, chiamata l'Organo, mentre dal soffitto pendono piccolissime stalattiti.

Proteo (*Proteus anguinus*) o "pesciolino umano"

Questo insolito anfibio è l'unico invertebrato europeo che vive regolarmente nelle grotte. Lo troviamo esclusivamente nel mondo ipogeo della catena dei Dinaridi. Nei corsi d'acqua superficiali che escono dalle grotte, i più fortunati possono notarli solo dopo abbondanti piogge. Una volta si credeva che fosse il piccolo del drago. Ciò non è lontano dalla verità, considerando il fatto che, anche se sessualmente maturo, l'animale rimane allo stato di larva per tutta la vita.



Le Grotte di Postumia - la regina delle grotte di tutto il mondo

Grazie alla loro ricca attività turistica, carsologica e biospeleologica, le Grotte di Postumia sono senza alcun dubbio le grotte sotterranee più popolari, più visitate e più esplorate. Un miracolo della natura che vale la pena visitare più volte e rispettare!

Già da 200 anni il sottosuolo più amato Nei 21 chilometri di gallerie si aprono mondi nuovi che hanno finora registrato 34 milioni di testimonianze di visitatori, provenienti da tutte le parti del mondo. Le grotte attraggono e entusiasmano già dal remoto 1818, quando le sue parti più belle

furono scoperte da Luka Čeč, assistente dell'addetto all'accensione delle lampade delle grotte. L'intreccio di gallerie e sale, le attraenti creazioni di calcite e il sentiero che le attraversa comodamente, la corsa sull'unico trenino elettrico delle grotte, collocano le Grotte di Postumia tra le destinazioni turistiche meglio conosciute e più popolari di tutto il mondo.



Le Grotte di Postumia - il bianco e abbagliante Brillante e la colonna ornata in stile barocco



La cortina di calcite



L'unico ipogeo con la ferrovia a doppio binario



La Sala degli Spaghetti o Sala dei Tubetti

GROTTE DI POSTUMIA (POSTOJNSKA JAMA)

Jamska cesta 30, Postojna
+386 (0)5 700 0100, +386 (0)5 700 0130
www.postojnska-jama.eu
sales@postojnska-jama.eu
L'orario delle visite si trova a pagina 16.

Tutti i misteri dell'ipogeo



Grotta sotto il Castello di Predjama

Il mondo sotterraneo del Carso Verde è spesso un intreccio di grotte. In quelle più belle e più grandi potete semplicemente fare una passeggiata lungo i sentieri sistemati. E se vi alletta uno sguardo da vicino, per alcune ore potete trasformarvi in speleologi e visitare alcune gallerie meno accessibili delle Grotte di Postumia e altre.

Grotta del Proteo con Vivaio

si trova nelle immediate vicinanze dell'ingresso delle Grotte di Postumia. Nell'ambito della mostra, oltre al proteo visiterete anche altri abitanti autoctoni dell'ipogeo e conoscerete le basi della biospeleologia e della carsologia.

Grotta sotto il Castello di Predjama

per lunghezza, si piazza seconda, subito dopo le Grotte di Postumia. La grotta si estende su quattro livelli, interconnessi. Nella grotta svernano più di dieci specie di pipistrelli, perciò d'inverno è chiusa alle visite.

Abisso della Pivka e Grotta Nera

sono le ultime due grotte del corso sotterraneo del fiume Pivka, prima che questo sparisca definitivamente per riapparire nel Cavernone di Planina. L'accesso alle due grotte è dalla superficie, attraverso una dolina di crollo. Questo tipo di dolina si forma quando crolla una parte del soffitto della grotta. Nella Grotta Nera si scende pian piano, mentre l'ingresso dell'Abisso della Pivka è circondato da imponenti pareti verticali. La Grotta Nera entusiasma con le sue forme, mentre l'Abisso della Pivka offre una gradevole vista sul fiume, soprattutto quando il livello dell'acqua è alto.

Cavernone di Planina

(parte del sistema delle grotte di Postojna e Planina) è una grotta carsica di sorgente con più grande confluenza sotterranea in Europa. I fiumi Pivka e Rak tornano alla luce come fiume Unica.

Grotta Križna

è una grotta sotterranea lunga più di 9 chilometri, con diverse decine di laghetti, che i visitatori possono ammirare anche dal battello. Si tratta di un importante ritrovamento di ossa dell'orso delle caverne e una delle grotte carsiche più ricche dal punto di vista biotico in tutto il mondo!

Grotta del Proteo con il Vivaio



Vivaio - l'unico giardino zoologico sotterraneo



Grotta Križna



SPELEOTREKKING

Per tutti coloro che vorrebbero imboccare l'affascinante mondo sotterraneo al di fuori dai sentieri turistici stabiliti. Vari gradi di difficoltà e durata. Informazioni dettagliate presso i singoli aderenti all'offerta, vedi pagina 16.



Cavernone di Planina



Abisso della Pivka



Lago di Cerknica - il più grande lago intermittente in Europa

Il lago intermittente del polje di Cerknica fu descritto per la prima volta da Valvasor, già nel sec. XVII, e da lui fu incluso tra le meraviglie del mondo. Grazie alle dinamiche delle continue piene e prosciugamenti, nei suoi numerosi habitat vivono varie piante e animali. Un'opportunità unica per voi, di sentire il mutante mondo della natura intatta!

Il lago si forma durante le piogge autunnali e quando in primavera si scioglie il ghiaccio sul Monte Snežnik (Nevoso), sugli Javorniki e sull'altipiano di Bloke, quando il sistema di inghiottitoi e voragini non è più in grado di inghiottire le grandi quantità d'acqua. In estate e in tardo inverno, il lago è secco, e allora si possono visitare da vicino gli inghiottitoi (Rešeto, Mala Bobnarica e

Velika Bobnarica, Sitarica), attraverso i quali l'acqua defluisce verso le sorgenti del fiume Bistra, e le due grotte (Velika Karlovica e Mala Karlovica), le cui acque defluiscono nel Rakov Škocjan. L'alternanza di periodi umidi e secchi rende possibile la formazione di vari habitat: prati umidi e aridi, paludi e letti di fiumi. La vegetazione, con numerose specie protette,

offre riparo soprattutto agli uccelli. Sono state registrate ben 230 specie di uccelli, più di 94 specie vi nidificano, alcune sono rare persino su scala mondiale (re di quaglie), le altre su scala nazionale (svasso collarosso). I corsi d'acqua sono pieni di pesci, gamberi e anfibi, lungo il polje di Cerknica si trovano anche altre interessanti specie animali (lince, lupo, gatto selvatico, lontra).



EQUITAZIONE

Agriturismo Kontrabantar

Dolenja vas 72, Cerknica
+386 (0)1 709 2253, +386 (0)40 364 260

Agriturismo dalle porte aperte Levar

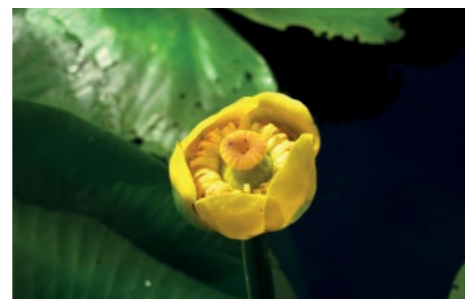
Dolenje Jezero 33, Cerknica
+386 (0)1 709 1914, +386 (0)41 504 375
kmetija.levar@siol.net



MUSEO DEL LAGO DI CERKNICA

Jezerški hram

Dolenje Jezero 1e, Cerknica
+386 (0)1 709 4053, +386 (0)41 561 870
www.jezerski-hram.si
da apr. a ott. - sabato alle 15.00
Tutto l'anno previa prenotazione
per gruppi di min. 7 persone.



OSSERVAZIONE DEGLI UCCELLI

Drago Telič

Brestova 9, Cerknica
+386 (0)41 711 088, www.telico.info

NOLEGGIO BICICLETTE

Igor Klančar s.p.

Cesta na Jezero 18, Cerknica
+386 (0)41 875 037

Dall'alto verso il basso: **il lago di Cerknica in autunno, in primavera e d'inverno**

In alto: **re di quaglie (Crex crex)**
In basso: **Ninfea gialla (Nuphar luteum)**

Inghiottitoio Rešeto sul lago di Cerknica

Licena delle paludi (Lycaena dispar)



*Lago di Palčje (Palško jezero)
in autunno e estate*



*Sorgente carsica ascendente
nella zona del fiume Pivka*



*La carnivora drosera anglica (Drosera anglica)
nella palude di Bloke*



Il fiume Bloščica e la palude bassa

Il cangiante mondo delle acque

Oltre al lago di Cerknica, nel Carso Verde vi attendono diciassette laghi intermittenti della Pivka, pittoreschi e di varie dimensioni. L'acqua dimostra il suo potere instabile anche nei numerosi polje carsici, per i quali serpeggiano le risorgive carsiche che regolarmente li inondano. Dovete visitare i laghi e i polje diverse volte, in varie stagioni, e pian piano conoscerete la loro singolarità.

I diciassette laghi della Pivka vengono bagnati dalle sorgenti superficiali e sorgenti intermittenti dell'omonimo fiume. Il più grande lago è Palško, ma le acque rimangono più a lungo nel lago Petelinjsko.

Il fondo del **Polje di Planina** spesso viene allagato dal **fiume Unica** che sgorga da una parte del polje (nel Cavernone di Planina), e si perde dall'altra parte, formando in mezzo tipici meandri. Anche il **fiume Bloščica** è una risorgiva carsica

sul suolo impermeabile di dolomite poco ripido. Sull'altipiano di Bloke crea meandri e pittoresche paludi. I prati aridi e inondati dei polje carsici e dei laghi intermittenti sono casa anche di vegetazione rara, farfalle e uccelli.



*La calta palustre (Caltha palustris)
sulle paludi del Polje di Planina*



*Grotta Tkalca jama (Rakov Škocjan),
inghiottitoio del fiume Rak*



LAGHI INTERMITTENTI DELLA PIVKA

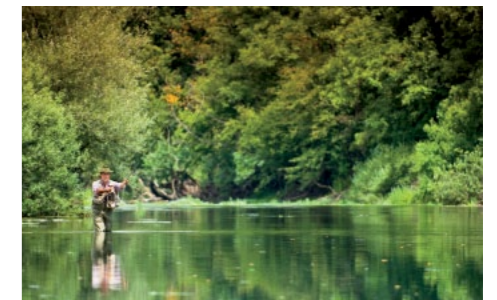
Visite guidate: Info turistiche Pivka
Kolodvorska cesta 51, Pivka, +386 (0)5 721 2180
tutto l'anno - sabato e domenica alle 14.00

PESCA SPORTIVA

Aree note su scala mondiale - per la pesca con la mosca e gli altri tipi di pesca.
Più informazioni a pagina 16.



*Lago di Petelinje (Petelinjsko jezero)
in estate e inverno*



*Pesca con la mosca
sul fiume Unica*

Vista sul Nanos (1313 m)
dal Vremščica (1027 m)

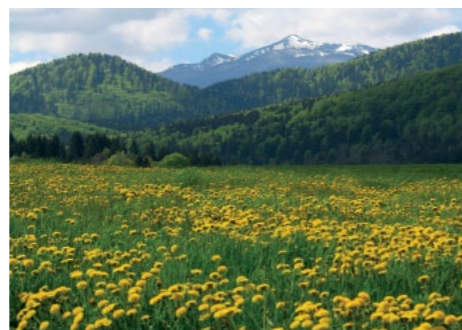
Parnassius mnemosyne
(*Parnassius mnemosyne*)

Specie di farfalla protetta e minacciata
che vive anche sullo Slivnica
sopra il lago di Cerknica. Nella foto
è posata sul protetto giglio san
Giovanni (*Lilium bulbiferum*).



ESCURSIONISMO

Nanos - Razdrto - 2 h 20'
Nanos - Strane - 2 h 30'
Snežnik - Sviščaki - 2 h
Snežnik - Leskova dolina - 3 h 15'
Slivnica - Cerknica - 1 h 40'
Križna gora - Sv. Ana - 20'
Sv. Lovrenc - Studeno - 1 h
Vremščica - Volče - 1 h 30'
Sv. Trojica - Slovenska vas - 2 h 15'



Vista sullo Snežnik dalla
valle di Lož (Loška dolina)

Due tassi (*Taxus baccata*) a Strane sotto il M. Nanos
Grazie alle straordinarie dimensioni, le due piante
conifere sono monumenti naturali unici. Quello
più vecchio (a destra) è un'esemplare maschio.
Grazie al suo perimetro di 4,25 m è considerato il
tasso più grande della Slovenia. Secondo alcune
fonti, ha circa 500 anni e viene considerato
uno degli alberi più vecchi della Slovenia.

SPORT INVERNALI

Kiting e sci di fondo sull'altipiano di Bloke

Info turistiche Bloke, Nova vas 46a,
Nova vas, +386 (0)31 326 158, tic@bloke.si

Centro di sci Ulaka, Stari trg pri Ložu

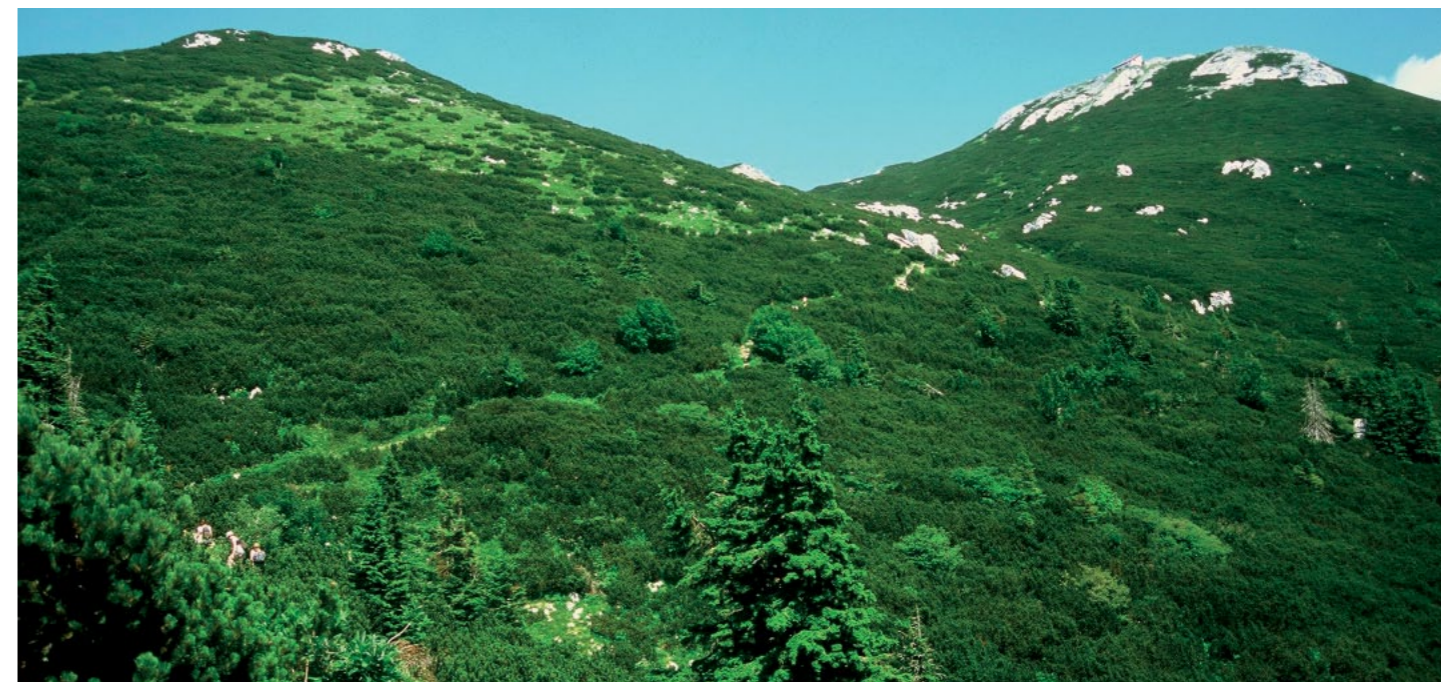
Pista da sci alpino, pista da slittino.
+386 (0)31 527 095

Centro di sci sugli Sviščaki

Tre piste da sci alpino, pista da slittino.
www.activeslo.com, www.snezni-telefon.si

Alto Carso Verde

Tra le vette del Carso Verde - il monte Snežnik a sud e il monte Nanos a nord - sono intessuti altri altipiani boscosi e cime solitarie. Salite, godetevi l'aria pulita, la natura primordiale e le viste meravigliose.



Snežnik (1796 m)

La montagna più alta al di fuori dall'Arco alpino. La sua cima è una riserva botanica.

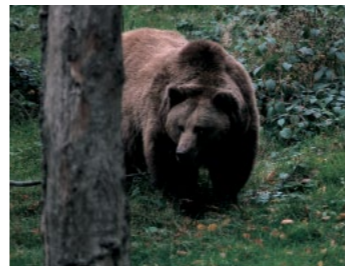
Campanula di Justin
(*Campanula justiniana*)

Una pianta alpina endemica che cresce anche nella catena dello Snežnik.



Lo Snežnik è la cima più alta del carso sloveno e la montagna più alta al di fuori delle Alpi slovene. La montagna fino a primavera inoltrata è ricoperta da un manto nevoso, visibile dalla gran parte delle cime della Slovenia. La cima stessa offre straordinarie viste - dalle Giulie alle Caravanche, fino a: Istria, Quarnaro e Golfo di Trieste. Grazie alla ricca vegetazione, la cima del monte Snežnik, nel 1964, è stata dichiarata zona protetta e riserva botanica. Il rifugio sullo Snežnik si può raggiungere attraverso vari sentieri alpini; quello più popolare parte dagli Sviščaki.

Direttamente sotto la cima, sull'altipiano dello Snežnik, lussureggiano maestosi, immensi boschi di abete rosso e faggio dei Dinaridi, che verso nord proseguono negli estesi monti degli Javorniki, ricchi di caprioli, cervi e altra selvaggina, tra la quale regnano l'orso bruno, la lince e il lupo. Parallelamente agli Javorniki, sopra il lago di Cerknica si innalzano il solitario Slivnica e gli altipiani di Menišija e Bloke. Ai margini della valle del fiume Pivka si innalza il maestoso Nanos (monte Re), altipiano carsico lungo 12 km e largo fino a 6 km che separa la parte continentale della Slovenia dal Litorale. Il monte è riconoscibile dalla sua ripida cresta, il Pleša. Il Nanos è un'amata destinazione escursionistica.



VISITA DEGLI ANIMALI CAVERNICOLI VIVI

Grotta del Proteo con Vivaio
presso le Grotte di Postumia
Informazioni a pagina 16.

MOSTRA DEGLI ANIMALI DELLE GROTTI

Museo della Notranjska Postojna
Kolodvorska c. 3, Postojna
+386 (0)5 721 1090
da mag. a set. - tutti i giorni
alle 11.00 dalle 18.00; da ott. a
apr. - da lun. a ven. dalle 9.00
alle 15.00; sab. e dom. dalle
11.00 alle 16.00; visite fuori
dall'orario di apertura e visite
guidate su prenotazione.

COLLEZIONE VENATORIA E MUSEO DEL GHIRO

Castello Snežnik
Kozarišče 70, Stari trg pri Ložu
+386 (0)1 705 7516, (0)31 288 470
da mag. a ott. - dom. e fest. alle 10.00
dalle 13.00 e alle 15.00 dalle 18.00
Altri giorni per gruppi su preavviso.

OSSERVAZIONE DELL'ORSO

Istituto per le foreste della Slovenia +386 (0)41 657 312
anton.marincic@zgs.gov.si

Agriturismo Na meji
Trnje 1, Pivka
+386 (0)41 648 960

Tuam Vinetou
Vojkova ulica 15, Ajdovščina
+386 (0)40 805 761, www.tuam.si

Società venatoria Lož-Stari trg
Rožnik 4, Stari trg pri Ložu
+386 (0)41 536 949
ld.loz.staritrg@gmail.com

Società venatoria Iga vas
Pudob 45a, Stari trg pri Ložu
+386 (0)41 225 015



La varietà di colori del Carso Verde

Natura 2000 è la rete di zone protette, fissata dagli Stati membri dell'Unione europea con lo scopo di salvaguardarne la biodiversità. L'incredibile 54% dell'area del Carso Verde fa parte di Natura 2000 - una prova del carattere eccezionale dei nostri habitat.

Nelle zone di Natura 2000 è in vigore un sistema di protezione che non vieta le attività nella zona, ma attraverso raccomandazioni e limitazioni aiuta i proprietari di terreni ad una gestione sostenibile. Rispettando le caratteristiche dei singoli habitat, al loro interno viene salvaguardata la diversità, punto chiave dal punto di vista dell'evoluzione, per lo sviluppo e la sopravvivenza delle specie.

La gran parte di questo mondo pittoresco spesso si nasconde all'occhio umano. Nonostante tutto una gita tra gli svariati habitat del Carso Verde è un'esperienza indimenticabile della vivacità della natura.



Sentiero naturalistico Štivanski log
Più informazioni sui sentieri tematici a pagina 17.

Rappresentanti tipici di flora e fauna e loro habitat prevalenti

Prima fila

Scilla litardierei (*Scilla litardierei*), Polje di Planina;
giglio della Carniola (*Lilium carnolicum*), Snežnik, altipiani;
farfalla pieride del biancospino (*Aporia crataegi*) su una
orchidea piramidale (*Anacamptis pyramidalis*), prati aridi carsici;
lino narbonense (*Linum narbonense*), prati aridi carsici;
alocco degli Urali (*Stryx uralensis*), foreste dello Snežnik, del Nanos e degli Javorniki.

Seconda fila

cervo volante (*Lucanus cervus*), vecchi boschi di quercia;
salamandra pezzata (*Salamandra salamandra*), boschi di caducifoglie umidi;
gamberetto Chirocephalus croaticus (*Chirocephalus croaticus*),
il lago di Petelinje è il suo luogo di crescita più importante nel mondo;

cutrettola (*Motacilla flava*), prati umidi;
ciuffolotto scarlatto (*Carpodacus erythrinus*), prati umidi e lande cespugliose.

Terza fila

gamberetto Troglolaris anophthalmus (*Troglolaris anophthalmus*), caverne;
coronella (*Coronella austriaca*), prati aridi carsici;
raganella (*Hyla arborea*), prati umidi e lande cespugliose;
succiacapre (*Caprimulgus europaeus*), prati aridi carsici;

orso bruno (*Ursus arctos*), foreste dello Snežnik, degli Javorniki e del Nanos.

Quarta e quinta fila

lince (*Lynx lynx*), **cervo rosso** (*Cervus elaphus*), **lupo** (*Canis lupus*), **ghiro** (*Glis glis*), **volpe** (*Vulpes vulpes*); tutti nelle foreste dello Snežnik, degli Javorniki e del Nanos.

Visite delle grotte

Grotte di Postumia

Jamska c. 30, Postojna
+386 (0)5 700 0100
+386 (0)5 700 0103
info@postojnska-jama.eu
sales@postojnska-jama.eu
ORARI DELLE VISITE
GROTTE DI POSTUMIA*
gen., feb., mar., nov., dic. - tutti i giorni alle 10.00, 12.00, 15.00
apr., ott. - tutti i giorni alle 10.00, 12.00, 14.00, 16.00
mag., giu., set. - tutti i giorni alle 9.00 dalle 17.00*
lug., ago. - tutti i giorni alle 9.00 dalle 18.00*

**ingresso ogni ora piena*

GROTTA DEL PROTEO CON VIVAIO

Segue l'orario di apertura delle Grotte di Postumia – si apre trenta minuti prima della prima visita delle grotte e si chiude trenta minuti dopo dell'ultima visita delle grotte.

ABISSO DELLA PIVKA E GROTTA NERA*

lug., ago. - tutti i giorni alle 9.00 e 15.00

GROTTA DI OTOK*

da mag. a ott. - previo accordo, per gruppi di min. 3 persone
GROTTA SOTTO IL CASTELLO DI PREDJAMA*
da mag. a set. - tutti i giorni alle 11.00, 13.00, 15.00, 17.00

Società speleologica Planina

Planina 2, Planina
+386 (0)5 756 5242, +386 (0)41 338 696
mogsac5@gmail.com

CAVERNONE DI PLANINA*

ORARI DELLE VISITE

lug., ago. - tutti i giorni alle 17.00
da apr. a set. - sabato alle 15.00 e 17.00, domenica, festivi alle 11.00, 15.00, 17.00
da ott. a mar. - previo accordo, per gruppi di min. 5 persone

Società degli amanti della grotta Križna

Bloška Polica 7, Grahovo
+386 (0)41 632 153
krizna_jama@yahoo.com
www.krizna-jama.si

ORARI DELLE VISITE

GROTTA KRIŽNA*

apr., mag., giu. - sabato, domenica, festivi alle 15.00
lug., ago. - tutti i giorni alle 11.00, 13.00, 15.00, 17.00
set. - tutti i giorni alle 11.00, 13.00, 15.00
da ott. a mar. - previo accordo
GROTTA GOLOBINA
la maggior parte dell'anno - previo accordo

**speleotrekking previo accordo*

Equitazione

Castello di Prestranek

Na Gradu 9, Prestranek
+386 (0)5 754 0595, (0)51 311 211
info@gradprestranek.si

Cavalli islandesi Trnje

Trnje 68, Pivka, +386 (0)41 519 270
(0)41 739 956, slodan@amis.net

Casa Boštjančič

Brce 8, Ilirska Bistrica
+386 (0)5 710 1217, (0)41 768 744
saso.bostjancic@siol.net

Agriturismo Kontrabantar

Dolenja vas 72, Cerknica
+386 (0)1 709 2253, (0)40 364 260

Agriturismo dalle porte aperte Levar (Bela griva)

Dolenje Jezero 33, Cerknica
+386 (0)1 709 1914, (0)41 504 375
kmetija.levar@siol.net

Casa Kandare

Dane 10, Stari trg pri Ložu
+386 (0)51 225 455
domacija.kandare@volja.net

Ranch Bloke

Nova vas 71, Nova vas
+386 (0)31 318 881
www.ranc-bloke.com

Pesca sportiva

Unica

temolo (pesca con la mosca);
dal 1° maggio al 30 novembre
PERMESSI

Trattoria Petkovšek

Planina 99, Planina, +386 (0)5 756 5013
Hotel Rakov Škocjan
Rakov Škocjan 1, Rakek
+386 (0)5 709 7470

Istituto per la pesca della Slovenia
(Zavod za ribištvo Slovenije)
Sp. Gameljne 61a, 1211 Ljubljana-Šmartno
+386 (0)1 244 3400, (0)31 376 446
info@zzrs.si, www.zzrs.si

Obrh

temolo, trota fario, luccio, trota iridea (pesca con la mosca);
dal 1° marzo al 30 novembre
PERMESSI - NUMERO LIMITATO
Istituto per la pesca della Slovenia
+386 (0)1 244 3400, vedi sopra

Lago di Cerknica

luccio, tinca, cavedano, carpa;
dal 1° maggio al 31 gennaio
PERMESSI

Igor Avsec

Gorenje Jezero 23, Grahovo
+386 (0)1 709 2153

Istituto per la pesca della Slovenia
+386 (0)1 244 3400, vedi sopra

Reka

trota, luccioperca, luccio, cavedano
Mola (Bacino di accumulazione)
carpa, luccio
Klivnik (Bacino di accumulazione)
luccioperca, trota

PERMESSI

Casa dei pescatori RD Bistrica
Soze 15, Ilirska Bistrica
+386 (0)5 714 5041, (0)40 609 815
ribiskadruzina.bistrica@siol.net
Trattoria Pri Zotlarju
Buje 3a, Vremski Britof
+386 (0)5 762 1020
Negozio RAK
Škoflje 25, Vremski Britof
+386 (0)5 762 5211

Edvard Boštjančič
Zalči 3, Ilirska Bistrica
+386 (0)5 710 0740

Mini Pub

Kosovelov trg 3, Koper/Capodistria
+386 (0)31 654 012

Negozio Lovec
Bazoviška c. 25, Ilirska Bistrica
+386 (0)5 714 1706
DSP bar, PETROL
Vilharjeva c. 31a, Ilirska Bistrica
+386 (0)5 714 1471

Ciclismo

Sentieri ciclabili segnati

Sono a vostra disposizione la guida e la cartina dei sentieri del MTB Park Notranjska.

INFORMAZIONI

Hotel Sport
Kolodvorska ulica 1, Postojna
+386 (0)5 720 2244, info@sport-hotel.si
Possibilità di noleggio biciclette.

JUNIOR

Sentiero ciclabile circolare nei dintorni di Postojna, adatto per i più giovani.

Lunghezza: 11,9 km Difficoltà: 1/10

DELLE GROTTE

Il sentiero collega cinque tra le grotte più grandi nei dintorni di Postojna.
Lunghezza: 39 km Difficoltà: 4/10
DEI CASTELLI

Il sentiero passa per tre castelli medievali (Prestranek, Orehek e Predjama) e per le rovine degli altri.
Lunghezza: 57,4 km Difficoltà: 7/10
IL PAESE DEI LAGHI INTERMITTENTI
Attraverso gli Javorniki e tra 17 laghi intermittenti del Pivka.
Lunghezza: 53,7 km Difficoltà: 7/10
LAGO DI CERKNICA - RAKOV ŠKOCJAN
Da Postojna per gli Javorniki fino al lago di Cerknica e ritorno attraverso il parco ambientale Rakov Škocjan.
Lunghezza: 48,2 km Difficoltà: 8/10
NANOS

Per i vasti boschi dell'altipiano di Nanos.
Lunghezza: 58,6 km Difficoltà: 8/10

Programma avventura

Tuam Vinetou

Vojkova ulica 15, Ajdovščina
+386 (0)40 805 761, www.tuam.si

Parco avventura Postojna

nelle immediate vicinanze delle Grotte di Postumia
+386 (0)40 170 896
www.pustolovski-park-postojna.si

Sentieri escursionistici, sentieri tematici

Sentiero Krpan sull'altipiano di Bloke

Percorso agevole, adatto a tutti. Natura intatta ed altre curiosità di Bloke.
Lunghezza: 20 km, con le sorgenti dell'Iska 24 km Durata: 4-5 ore
È a vostra disposizione una guida con mappa.

INFORMAZIONI

Info turistiche Bloke
Nova vas 46, Nova vas
+386 (0)31 326 158, tic@bloke.si

Gran sentiero Krpan

Percorso più lungo attraverso la natura, unisce i vari punti del Carso Verde. Fenomeni carsici tipici, osservazione degli animali e importanti punti storico-culturali.
Lunghezza: 91 km Durata: trekking di tre giorni oppure tappe più brevi
È a vostra disposizione una guida con mappa.

INFORMAZIONI

Info turistiche Pivka
Kolodvorska cesta 51, Pivka
+386 (0)5 721 2180, (0)31 775 002
tic.pivka@pivka.si

Sentieri europei E6 e E7

L'area del Carso Verde è attraversata dai sentieri europei E6 e E7.

INFORMAZIONI

Commissione per i sentieri europei
Večna pot 2, Ljubljana
+386 (0)41 657 560, www.eupoti.com

Sviščaki

Sentiero didattico forestale attraverso i maestosi boschi sotto lo Snežnik; depressioni fredde ed altri fenomeni tipici.
Lunghezza: 4,3 km Durata: 3 ore
ACCOMPAGNAMENTO DEI GRUPPI
Istituto per le foreste della Slovenia (Zavod za gozdove)
Vojkova 9, Postojna, +386 (0)5 700 0610

Mašun

Sentiero didattico forestale, creato nel lontano 1888.
Lunghezza: 1,7 km Durata: 45'
ACCOMPAGNAMENTO DEI GRUPPI
Istituto per le foreste della Slovenia
+386 (0)5 700 0610, vedi sopra

Štivanski log

Sentiero naturalistico interattivo che porta attraverso i biotopi fluviali. Specie di alberi segnate. Adatto anche per i bambini.
Lunghezza: 1,2 km Durata: 45'
GUIDE

Vivaio Štivan

Matenja vas, Prestranek
+386 (0)5 754 2405
drevesnica.stivan@siol.net

Istituto per le foreste della Slovenia
+386 (0)5 700 0610, vedi sopra

Menišija

Sentiero didattico naturalistico lungo l'altipiano Menišija. Fenomeni carsici, comprese anche le grotte.
Lunghezza: 6 km Durata: 3 ore
GUIDE
Pro Loco (TD) Menišija
+386 (0)1 705 6279, (0)31 599 523
menisija@siol.net

Rakov Škocjan

Sentiero didattico naturalistico per la valle del fiume Rak. Serie di fenomeni carsici (sorgenti carsiche, due ponti naturali, conche di sprofondamento, grotte), ricche flora e fauna.
Lunghezza: 3 km + ritorno fino al punto di partenza 2,5 km Durata: 3 ore
GUIDE
Info turistiche Cerknica
Tabor 42, Cerknica, +386 (0)1 709 3636
ticerknica@cerknica.si

Strada degli alberi

Il tracciato segnato tra Planina e Razdrto, lungo il quale alberi ed altro legno per navi furono trasportati fino al porto di Trieste. Le località lungo il sentiero sono un ottimo punto di partenza per gite in bici o escursion-istiche di tutti i gradi di difficoltà.

INFORMAZIONI

Info turistiche Postojna
Kolodvorska c. 3, Postojna
+386 (0)5 721 1090
info@notranjski-muzej.si

Sentiero dei tagliapietre

Dimostrazione dell'uso della pietra – dalla cava di pietra alla lavorazione della pietra o la cottura per l'estrazione della calce.
Durata: 2,5 ore
INFORMAZIONI E GUIDE
Società culturale Štirna
Kal 22, Pivka, +386 (0)40 805 911

Sentiero intorno alla Loška dolina

Sentiero circolare facile ai margini della Loška dolina, con presentazione del patrimonio naturale e culturale.
Lunghezza: 22 km
INFORMAZIONI

Info turistiche Lož
Cesta 19. oktobra 49, Lož
+386 (0)81 602 853, tic.loz@kabelnet.net

Gornje Poljane

Patrimonio storico dell'abitato alpino (1030 m) e presentazione degli alberi cresciuti in modi insoliti.

INFORMAZIONI

Turismo Jure
Dolenje Poljane 3, Stari trg pri Ložu
+386 (0)41 810 596
turizem.jure@volja.net

Grotta Križna

Sentiero didattico all'ingresso della Grotta Križna (fenomeni carsici ed ecosistemi forestali).
Durata: 30'
INFORMAZIONI E GUIDE
Società degli amanti della grotta Križna
Bloška Polica 7, Grahovo
+386 (0)41 632 153
krizna_jama@yahoo.com

Informazioni turistiche

Cerknica

Tabor 42, Cerknica
+386 (0)1 709 3636
ticerknica@cerknica.si

Lož

Cesta 19. oktobra 49, Lož
+386 (0)81 602 853
tic.loz@kabelnet.net

Bloke

Nova vas 46, Nova vas
+386 (0)31 326 158
tic@bloke.si

Postojna

Museo della Notranjska Postojna
Kolodvorska c. 3, Postojna
+386 (0)5 721 1090
info@notranjski-muzej.si

Predjama

parccheggio presso il Castello di Predjama
da giu. a set. - tutti i giorni dalle 10.00 alle 18.00

Pivka

Parco della storia militare Pivka
Kolodvorska c. 51, Pivka
+386 (0)5 721 2180
+386 (0)31 775 002
tic.pivka@pivka.si

Castello di grad Prem

Prem 39, Prem, Ilirska Bistrica
+386 (0)51 674 352
tic@ilirska-bistrica.si

Ilirska Bistrica

Gregorčičeva 2, Ilirska Bistrica
+386 (0)59 966 278
+386 (0)51 674 352
tic@ilirska-bistrica.si

www.zelenikras.si

Patrimonio naturale del Carso Verde

1:250.000

- **Grotte**
- — — **Laghi intermittenti**
- △ **Cime dei monti**

- Sentieri ciclabili**
- Junior
- Delle grotte
- Dei castelli
- Il paese dei laghi intermittenti
- Lago di Cerknica - Rakov Škocjan
- Nanos

- Sentieri escursionistici**
- Gran sentiero Krpan
- Sentiero Krpan sull'altipiano di Bloke
- Sentiero europeo E6
- Sentiero europeo E7

- Sentieri tematici**
- Sviščaki
- Mašun
- Štivalski log
- Rakov Škocjan
- Menišija
- Strada degli alberi
- Sentiero dei tagliapietre
- Sentiero intorno alla Loška dolina
- Gornje Poljane



Mappa interattiva:
www.zelenikras.si



Coleottero dal collo minuto (*Leptodirus hochenwartii*)

Il Leptodirus hochenwartii è il primo coleottero delle grotte descritto su scala mondiale. Nelle Grotte di Postumia fu scoperto nel 1831 da Luka Čeč, noto anche come scopritore delle parti interne delle Grotte di Postumia buoni dieci anni prima.

RDO



POSTOJNSKA JAMA
CAVE-GROTTE-HÖHLE

Zelenikras



Investing in your future
OPERATION PART FINANCED BY THE EUROPEAN UNION
European Regional Development Fund

I due volti di un mondo, patrimonio naturale del Carso Verde

Editore: Organizzazione regionale di destinazione Grotte di Postumia - Carso Verde, Postojna • L'opuscolo è stato cofinanziato con i fondi dell'Unione Europea. Produzione: Agenzia regionale di sviluppo per la Notranjska e il Carso e Pisarna (Andrej Rijavec, Sonja Dolenc, Boštjan Martinjak) • Consulenze e fonti: Parco regionale della Notranjska, Museo della Notranjska Postojna, Enciclopedia del patrimonio naturale e culturale sul territorio sloveno • Materiale illustrativo: archivio del Parco regionale della Notranjska, archivio del Museo della Notranjska (Slavko Polak), archivio dell'azienda Postojnska jama (Dragan Arrigler, Miha Krivic, Peter Gedei), archivio dell'Agenzia regionale di sviluppo per la Notranjska e il Carso (Tomaž Penko, Simon Avsec, Špela Habič, Neža Dekleva, Andrej Hudoklin, Tomaž Mihelič, Andrej Korenč, Jernej Privšek), archivio della Società degli amanti della grotta Križna (Grotta Križna, pagina 7), Stojan Spetič (Lago di Palčje in autunno e estate, pagina 10), archivio dello Ente pubblico per la cultura e il turismo Snežnik (Snežnik, pagina 12), Andrej Rijavec • Traduzione: Katarina Bajželj Žvokelj • Stampato presso: Littera Picta, Ljubljana 2013